

# SOFT

NR 7  
SEPTEMBER  
2009

SVENSKA OTHELLOFÖRBUNDETS TIDNING



## Caroline Sandberg Odsell är svensk mästare i Othello 2009!

Efter att ha presterat ett mycket stabilt och fokuserat spel under hela SM blev Caroline Sandberg Odsell svensk mästare i Othello 2009.

Henry Aspenryd till höger på bilden tog silver och Tintin Eng till vänster tog brons.

## Innehåll SOFT 7

<b>SM 2009</b>	<b>3</b>
<b>Runda 4: Caroline – Simon</b>	<b>3</b>
<b>Runda 9: Tintin – Nils</b>	<b>5</b>
<b>Finalparti 1: Caroline – Henry</b>	<b>7</b>
<b>Finalparti 2: Henry – Caroline</b>	<b>8</b>
<b>Finalparti 3: Caroline – Henry</b>	<b>9</b>
<b>Lantlig utomhusturnering</b>	<b>11</b>
<b>Othello Night Fight 2009</b>	<b>11</b>
<b>Program i fokus: Ntest</b>	<b>13</b>
<b>VM 2009</b>	<b>16</b>

SOFT (Svenska Othelloförbundets Tidning) skickas till Svenska Othelloförbundets medlemmar fyra gånger per år: i mars, juni, september och december.

Redaktör: Simon Ingelman-Sundberg.

Medarbetare i det här numret: Fredrik Lönnqvist.

Vem som helst kan bidra med material till SOFT. Det kan vara vad som helst som är Othellorelaterat. Du behöver inte vara Othelloexpert eller mästerskribent, det viktiga är intresse och engagemang.

Material till SOFT skickas till [soft@othello.nu](mailto:soft@othello.nu).

Dead line för material till SOFT 8 är den 30 november.

För att bli medlem i SOF betalar man 20 kr till SOFs plusgiro 45 72 36-8. Nya medlemmar anger namn, adress, telefonnummer, personnummer och ev. e-postadress. Medlemsavgiften ger rätt att delta i av SOF arrangerade turneringar som ingår i Sveriges grand prix samt allmän information.

Vill man ha prenumeration på SOFT adderar man en prenumerationsavgift till medlemsavgiften: 20 kr om man vill ha tidningen via e-post (ange här vilken e-postadress tidningen skall skickas till) eller 50 kr om man vill ha den via post.

SOFs hemsida: <http://othello.nu>.

# SM 2009

SM 2009 spelades på en fritidsgård i Vällingby nära kulturhuset Trappan vid Vällingby centrum, där flera turneringar spelats tidigare, senast Stockholm EGP.

Deltagartappet i SM fortsätter och endast sex spelare kom till start 2009. Givetvis är detta tråkigt men nog om detta.

En dubbel round robin spelades, vilket är den mest rättvisa tävlingsform som tänkas kan. Alla möter alla två gånger, en gång med vardera färg. Här går det inte att skylla på otur med lottningen eller MBQ:n...

Nils Berner som gjorde comeback efter två års speluppehåll har spelat över 1000 tävlingspartier. Nils med sju SM-titlar sa att om han inte vann skulle det vara rekord i antalet SM i rad utan att han stod som segrare. Eftersom han vunnit 1984,1990, 1991, 1993, 1994, 1998 och 2002 och första SM spelades 1978 stämmer detta mycket väl. Nog är det imponerande att inte bara ha så många titlar utan också att de är utspridda över så lång tid...

Veronica Stenberg har spelat många turneringar men ingen denna säsong. De övriga fyra deltagarna, Caroline Sandberg Odsell, Henry Aspenryd, Tintin Eng och Simon Ingelman-Sundberg, hade spelat flera turneringar under säsongen.

Två grupperingar utkristalliserade sig: Caroline Sandberg Odsell, Henry Aspenryd, Tintin Eng och Nils Berner i topp, sedan en lucka till Simon Ingelman-Sundberg och Veronica Stenberg. Vanligtvis brukar semifinaler spelas i SM men med så få deltagare fanns inte utrymme för det. Vilket var lika bra för om så skett hade grundspelet blivit något meningslöst med tanke på de grupperingar som bildades... Istället var det final direkt för ettan och tvåan och bronsmatch för trean och fyran.

Givetvis spelades det en hel del intressanta matcher under turneringen.

## SM 2009, runda 4

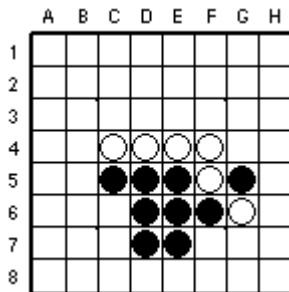
Svart: Caroline Sandberg Odsell

Vit: Simon Ingelman-Sundberg

1.F5 2.F6 3.E6 4.D6 5.C5 6.F4 7.D7  
8.C4 9.G5

89% spelar här 9.C3 istället.

10.G6 11.E7



12.F7?

Inget stort misstag men det finns många drag som är bättre.

13.H6!

Tar bort vits access till H4 och gör att vit måste spela 14.C8 för att förhindra att svart tar det tysta draget.

14.C6?

Det var nödvändigt att spela C8. Nu har svart ett vackert pqm och vit har stängt in svarts brickor i onödan.

15.B6?

Turligt nog för vit så tar svart inte pqm:et. Matchen hade kunnat avgöras tidigt efter 15. G4.

16.E8 17.G4

Detta kom för sent för att svart ska få en riktigt kraftfull position. Detta eftersom vit har vänt E5 vilket gör att vit inte har access till C7 efter 18.D8.

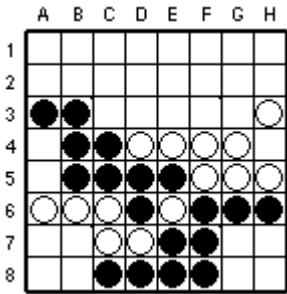
18.D8 19.B5 20.B4 21.F8 22.H3?

Vit bör ta G8 först och hindra svart att stabilisera kanten.

23.C8 24.C7

Ställningen är nu helt jämn.

25.A3 26.H5 27.B3 28.A6



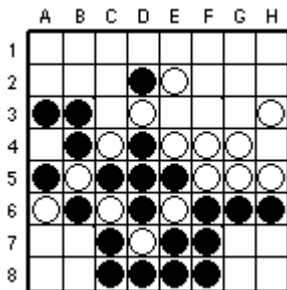
**29.A5?**

Förvisso är A5 ett starkt drag för vit och svarts drag tar bort det draget för vit. Fast det spelade draget vänder C7 vilket gör att svart förlorar möjligheten att vinna tempo på B8. Bättre hade varit att spela 29.B8 och sedan följa upp med A4 efter svarts A5. Att bygga upp en obalanserad kant när i detta fallet F7 är av samma färg som kanten är ofta förenat med risker men i detta fall har vit begränsade möjligheter att angripa kanten. Vit kan försöka sig på det ovissa A7 men detta skulle kunna innebära stora risker för vit när spelet flyttats sedan upp åt nordost.

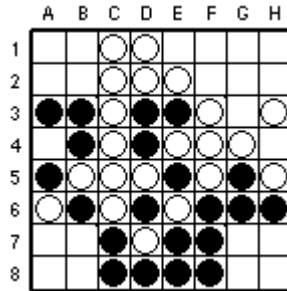
**30.D3?**

30.C3 hade inneburit tempovinst för svart på D2 men att ge vit access till A4 är ett för högt pris för att förhindra det. C3 var +8 medan det spelade draget är remi. Båda spelare kan och bör nu spela A4 men ger sig istället ut på okänd mark på andra och tredje raden.

**31.D2 32.E2**



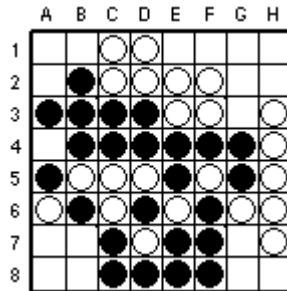
**33.E3 34.D1 35.C2 36.F3 37.C3 38.C1**



**39.B2**

Det är ofta svårt att inse de fulla konsekvenserna av att spela en x-ruta med så pass många tomma men intuitivt ser den rätt bra ut. Även om det finns flera drag som ger fler brickor så innebär x-rutan i detta läge att man styr partiet dit man vill.

**40.F2 41.H4 42.H7**



**43.G7?!**

Caroline spelar en x-ruta till på samma diagonal, trots att vit draget efter kan bryta den och svart sedan måste ta G1 för att rensa den igen. Frågan är dock hur mycket nytta vit egentligen har av hörnen. Ställningen är minst sagt oviss. I vilket fall som helst så tappar 43.G7 till -4 mot A4 som var remi.

**44.A4 45.B1 46.H8 47.G8 48.B7?**

Efter flera minuters avvägning mellan B7 och B8 valdes givetvis det felaktiga draget... remi istället för +4.

**49.B8 50.A8 51.A7 52.A2**

	A	B	C	D	E	F	G	H
1		●	○	○				
2	○	○	○	○	○	○		
3	○	○	●	●			○	
4	○	●	○	○	○	○		
5	○	●	○	○	○	○	●	
6	○	●	○	●	○	○	●	
7	○	●	●	○	●	●	●	
8	○	○	○	○	○	○	○	

Trots att vit har en stor majoritet bricker och en lång sammanhängande kantformation från H3 till A2 är det vid en granskning av brädet mycket ovisst vem som har övertag. Sanningen är att ingen har det.

**53.E1 54.F1 55.G1 56.G2 57.A1 58.H2  
59.H1 60.G3 32-32**

Dramatiskt ända till slutet.

Tintin var den ende som gick upp i ranking efter turneringen och poängen han tjänade var dubbelt så många som han tappade i Västerås. Nils var den som tappade mest,

vilket mycket beror på extremt tuffa förhållanden i tabelltoppen. Båda slutade i mitten men poängmässigt betydligt närmare toppen än botten. När de möttes i näst sista rundan hade åtminstone Tintin en klar finalchans.

### SM 2009, runda 9

Svart: Tintin Eng

Vit: Nils Berner

**1.E6 2.F4 3.D3 4.E7 5.F3 6.E3 7.G4  
8.C4**

	A	B	C	D	E	F	G	H
1								
2								
3				●	○	●		
4		○	●	●	●	●	●	
5				○	○			
6					○			
7					○			
8								

### B4?!

Tintin överraskar med en ovanlig



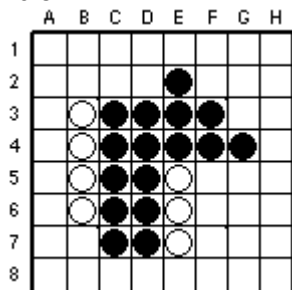
Den sjufaldige svenske mästaren Nils Berner fick i runda 7 se sig slagen av Veronica Stenberg med 28-36.

öppningsvariant som endast förekommit en gång i Thorddbaten (Imre Leader spelade den mot Graham Brightwell i Cambridge EGP 1986). Öppningen är -10 och även om evalueringarna alldeles i början ofta är underställda psykologiska faktorer är det inte bra att hamna för långt efter. Detta är i alla fall en öppning där endast ett svarsdrag är rätt och om vit inte hittar detta tappar han hela ledningen. Men veteranen Nils låter sig inte rubbas av detta.

**10.C5! 11.E2 12.B3**

Brightwell valde A3.

**13.C6 14.D6 15.C3 16.B6 17.D7 18.B5 19.C7**



Svart binder ihop sina brickor och genom att ha lämnat en vit mur i B-kolumnen är det bara han som har access till kanten. Men svart har ändå riskabelt många brickor och vit har goda möjligheter att bygga upp en kraftfull ställning.

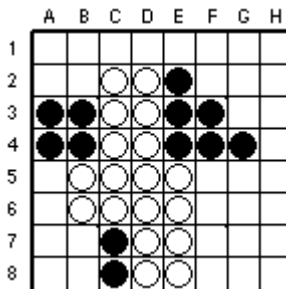
**20.D8 21.C8?**

Vit kan vinna tempo på E8 då svarts F8 vänder E7 och ger vit access till F7. 21.F8 hade inte gett vit tempovinst och med tanke på det kritiska läget hade det varit betydelsefullt.

**22.E8 23.A4 24.D2 25.A3**

Hindrar att vit tar rutan. Skulle vit spela A5 kan svart antingen ta A6 utan att vända något på sjätte raden eller låta kanten vara: om vit tar A2 väntar en stoner trap.

**26.C2**



Vit har skickligt övertagit kontrollen över mitten.

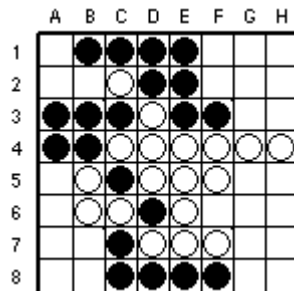
**27.D1 28.C1?**

Vit gör exakt samma fel som svart gjorde på åttonde raden sju drag tidigare. Efter svarts E1 är ställningen +6 till vit.

**29.E1 30.F5**

30. F1 kanske inte ser så lockande ut men att svart tar B1 är inte heller bra. Det är nu nästan helt jämnt (+2 till vit).

**31.B1 32.H4 33.F8 34.F7**



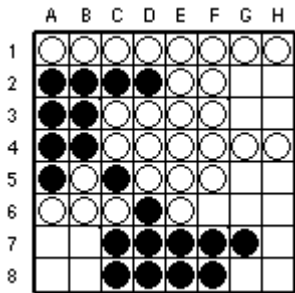
**35.G7?!**

Tintin spelar en oviss x-ruta. Nog för att G3 är bättre vid perfekt spel (-4 istället för -14) men även andra faktorer måste vägas in. Dels ger G3 ett uppenbart svarsdrag på F6 medan G7 gör att vit får lägga tid och energi på att hitta rätt drag. Dels är oväntade x-rutor ett sätt att stressa motståndaren som ofta fungerar bra, inte minst i pressade turneringssituationer.

**36.F1!**

Nils ser att det kommer att vara svårspelat för svart efter att han följt upp med F2. En annan variant hade varit en stonerblockad med 36.G2.

**37.G1 38.F2 39.A5 40.A6 41.B2 42.A1 43.A2 44.H1**



Nog för att svart har många drag att välja mellan men ställningen är minst sagt problematisk. Svart kan inte spela i den nordöstra regionen eftersom vit har paritet där. Inte heller i den sydöstra eftersom det är en inbjudan till vit att ta H8. Den sydvästra regionen är inte mycket bättre men möjligtvis minst dålig.

**45.G5 46.H5 47.G3 48.G2 49.B7 50.A8 51.G6 52.F6 53.H6 54.H8 55.H3 56.H2 57.H7 58.G8 59.B8 60.A7 26-38**

Till final gick Caroline och Henry medan Tintin och Nils spelade om bronset (Tintin vann). Caroline har varit dominerande i svensk Othello i flera år men aldrig riktigt lyckats i SM. Henry har flera SM-medaljer men inget guld.

### SM-final 2009, parti 1/3

Svart: Henry Aspenryd

Vit: Caroline Sandberg Odsell

Caroline som vann grundspelet valde att spela vit.

**1.F5 2.D6**

Inte helt väntat, Caroline har valt vinkelrät i samtliga partier i Thorddbaseren.

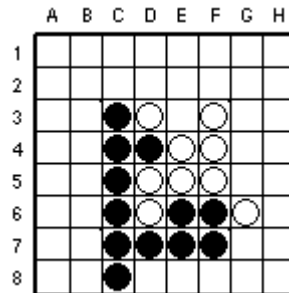
**3.C3 4.D3 5.C4 6.F4**

Henry har i sina partier i Thorddbaseren endast spelat C5 en gång här. Det var mot Caroline i Västerås Open 2008.

**7.F6 8.F3 9.E6**

Caroline fortsätter att variera sig: i samtliga tio Thorddbaserpartier har hon valt No-Kung istället för Comp'Öth.

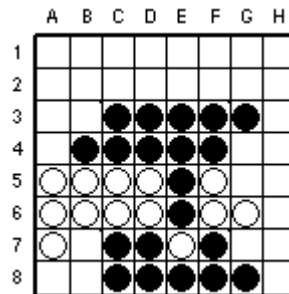
**10.E7 11.D7 12.G6 13.F7 14.C5 15.C6 16.C7 17.C8**



**18.D8**

Partiet går ur bok. Spelet är avvaktande utan risktagningar, final som det är.

**19.E8 20.B5 21.B4 22.B6 23.A6 24.A5 25.E3 26.A7 27.G3 28.F8 29.G8**



**30.B7?**

Vit hade ett mycket bra men svårsett drag: 30.A3!, som hade satt press på svart. Vit hade kunnat följa upp med B3 och eventuellt ta B7 i ett senare läge. Tempovinsten hade gjort att svart fått brist på drag. 30. B7 omöjliggör A3 för vit. Draget tappar från +6 till -10.

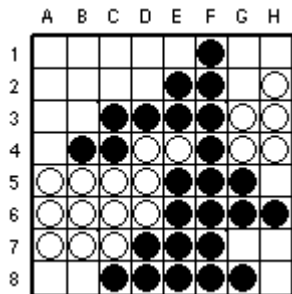
31.G5 32.G4?

Tappar till -18.

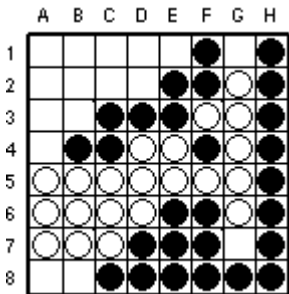
33.H3!

Lika vackert som effektivt.

34.F2 35.E2 36.H4 37.F1 38.H2 39.H6!



Draget är klart bättre än 39.H4 då det vinner tempo. Vit får dock möjlighet att spela en Landau på H5. En riskabel manöver men det hade varit vits bästa möjlighet, dock inte tillräckligt bra för att vända matchen.



Variant: efter H5-H1-H7-H8-G2

Svart kan efter vits Landau spela A8, vit tvingas ta G7 och svart tar sedan B8, varpå svarts ledning är för stor.

40.C2 41.D2 42.D1 43.E1 44.H5

Nu fanns det inte mycket annat att göra. Som Landau fungerar den dock inte längre då både G2 och G1 vänder för mycket.

45.H1 46.B2 47.G2 48.G7 49.B3 50.H7  
51.A4 52.A3 53.C1 54.B1 55.H8 56.G1

57.A8 58.B8 59.A2 60.A1 45-19

Andra finalen blir rafflande.

SM-final 2009, parti 2/3

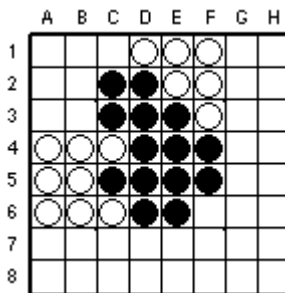
Svart: Henry Aspenryd

Vit: Caroline Sandberg Odsell

1.D3 2.C5 3.D6 4.E3 5.F4 6.C6 7.F5  
8.C3 9.C4 10.B5 11.B4

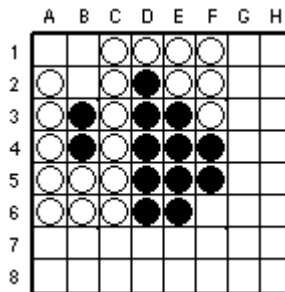
Greenberg, en ganska ovanlig fortsättning på Rose (16%).

12.B6 13.E6 14.F3 15.A5 16.A6 17.E2  
18.F2 19.D2 20.D1 21.E1 22.F1 23.C2  
24.A4



Caroline besegrade Roel Hobo i Cambridge EGP 2008 med denna variant. A3 här kommer att tvinga svart att ta en tidig x-ruta.

25.A3 26.A2 27.B3 28.C1



Visst kan det kännas riskabelt att ta en så tidig x-ruta, inte minst när man ligger under med 0-1 i SM-final. Men draget, som innebär -6, vinner tempo, skapar access till C7 och tvingar vit att förminska vits linje av





påföljande drag är de rätta, annars är det runt noll igen.

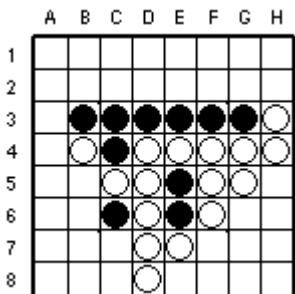
### 8.F6

+1 istället för +4 men såhär tidigt i partiet är det personlig smak snarare än WZebras evalueringar som styr dragvalen. Så länge man inte hamnar alltför mycket på minus finns det stort utrymme för variationer. En poäng med att inte spela det bästa draget är också att chansen ökar att motståndaren inte har kollat upp varianten.

**9.G5 10.F3 11.G4 12.H4 13.G3 14.H3 15.C6 16.C5**

Partiet går ur bok och ställningen är helt jämn (under +/-1).

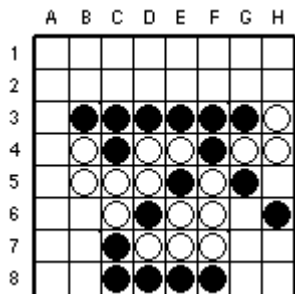
**17.D7 18.E7 19.E6 20.B4 21.B3 22.D8**



### 23.C7

Svart missar här 23.B6 som skulle ha gett ett visst övertag.

**24.B5 25.C8 26.E8 27.F8 28.F7 29.H6**



Draget gör att H-kolumnen och i synnerhet rutan H5 får en nyckelroll. Vit bör svara

med H5 direkt för att förhindra att svart tar rutan sedan. Svart kan inte följa upp det efterföljande H2 med drag i sydost: G6 vänder alldeles för mycket, G8 inbjuder till en blockerande x-ruta och H7 är onåbar. Samtidigt har svarts H6 vänt F4 och således rensat diagonalen C7-G3.

Om svart spelar H5 rensas G-kolumnen, plus att H6 rensade diagonalen C7-G3. Vit har då inte access till vare sig H2 eller G6. Med andra ord: båda spelare bör lägga beslag på H5 snarast.

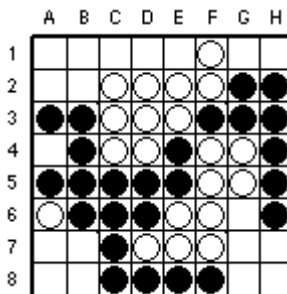
### 30.C2?

Tappar från -6 (H5) till -14. Svart får nu ett gyllene läge att ta H5.

### 31.A5?

Från +14 till +4. Trots allt är det ganska ovanligt att H5 är ett bra drag i ett sådant här läge. I de flesta liknande positioner innebär draget att ge bort ett tempo.

**32.H5! 33.H2 34.A6 35.A3 36.D2 37.E2 38.F1 39.B6 40.F2 41.G2**



42.B8 ser ut som ett bra drag: det rensar sjunde raden så att svart inte kan spela B7 och i ett senare skede är chanserna stora att kunna ta H1 och H7. Draget ger dock svart en stabil bas på åttonde raden som sedan kan utökas med det tempovinnande G8. Om vit istället skulle spela 42.A7 skulle han kila in sig på åttonde raden och svart skulle inte kunna spela G8. Skillnaden mellan dragen är större än man kan tro: 42.A7 ger -4 medan 42.B8 ger -16. Det visar sig vara av avgörande betydelse att vit kilar in sig på åttonde raden.

	A	B	C	D	E	F	G	H
1						○		
2			○	○	○	○	●	●
3	●	○	○	○	○	○	●	●
4	○	○	○	○	○	○	○	○
5	●	○	○	○	○	○	○	○
6	●	○	○	○	○	○	○	○
7	●	○	○	○	○	○	○	○
8	●	○	○	○	○	○	○	○

Variant: Efter A7-A8-A4

Varianten ger vit -4 och om svart nu inte spelar det inte helt uppenbara B7 så har vit minst remi (och därmed seger i finalen p.g.a. större vinstmarginal tidigare).

**42.B8? 43.A8 44.A7 45.B7 46.A4  
47.C1?**

Tappar från +18 (G8) till +8 men att ge bort den långa diagonalen, hörnet och större delen av H-kolumnen kanske inte känns så lockande i detta läge. Svart tappar sedan ytterligare två brickor men hade kunnat kosta på sig ännu en och ändå vinna.

**48.G6 49.B2 50.E1 51.H7 52.G7 53.D1  
54.A1 55.H8 56.A2 57.B1 58.G8 59.G1  
60.H1 34-30**

Därmed är Caroline Sandberg Odsell svensk mästare i Othello 2009. Det var inte oväntat men är ändå anmärkningsvärt: inte i någon av de 31 tidigare SM-turneringarna har en kvinna placerat sig topp 3. Medräknat de två turneringar där ingen trea utsågs är det alltså 91 SM-medaljer som tagits av män. Och nu krossar Caroline den sviten genom att inte bara ta medalj utan även vinna hela turneringen.

Om man går internationellt och tittar på när någon kvinna vunnit ett nationellt mästerskap så får man gå tillbaka till, tja, kanske Carol Jacobs, USA, 1978? Nu är det dags att ta damtiteln i VM!

Caroline vann även Sveriges grand prix för andra året i rad med 53p före Daniel Ljungqvist på 34p.

Övriga placeringar i SM blev: Tintin trea, Nils fyra, Simon femma, Veronica sexa.

## Lantlig utomhusturnering

På USA:s nationaldag, 220 år efter George Washington tillträdde som president, spelades Svenska Othelloförbundets första (?) utomhusturnering. Spelplatsen var Tintins, Annas, Sagas och deras katts pittoreska och mycket lantliga hus på landsbygden utanför Västerås.

Väckande molnighet och oändliga mängder Red Bull-kopia lötte de ju deltagarna. Åskan låg i luften men eftersom den regerande mästaren i blyxt-SM (Henry) fanns på plats vägade den aldrig riktigt ta upp kampen. Istället tittade solen fram och spelarna fick gömma sig under parasoller. Beklagligt för Simon som drabbades av solsting, tappade koncentrationen och spelade riktigt dåligt. Desto bättre gick det för Daniel Ljungqvist, han trivdes med den blåa himlen och spelade strålande bra.

Ettochetthalvtåriga Saga satt oftast och sov i sin vagn men vaknade ibland och satte sig i pappa Tintins famn. Tintin blev då lite störd i koncentrationen, åtminstone när Saga mitt under ett parti försökte ta tag i en bricka på brädet. Tintin fick då hålla Saga i ena armen och spela med den andra.

Daniel Ljungqvist vann turneringen obesegrad före sin SM-finalmotståndare Henry Aspenryd. Som belöning steg Daniel till plats nr 4 på nordiska rankinglistan.

## Othello Night Fight 2009

Av Fredrik Lönnqvist

Årets Night Fight spelades 27-28/6 i ypperliga lokaler (4 rum och kök). Spelplatsen höll därtill effektivt den 27-gradiga utevärmens stängen. Trots detta lockade årets upplaga endast 5 deltagare. Historiskt sett ett bottennapp. Håller finsk

Othello på att gå i döden en andra gång?  
Det ser så ut! Däremot lever och mår den lokala Othellon i Jakobstad utmärkt. Bara det att Othello Brain Builders styrelse mangrant ställde upp i tävlingen ger hopp inför storsatsningen på den 20:e Jubileums Night Fighten 2010.

### **19. OTHELLO NIGHT FIGHT 2009 session by session**

*Afternoon Session 13.00 - 17.00 omg. 1 - 5*  
Den 19:e Night Fighten började som den 18:e slutade med Fredrik Lönnqvist i topp. Han vann relativt lätt sina fyra första matcher. På grund av det låga deltagarantalet spelades de 10 första omgångarna som en dubbel round robin varefter Night Fightens eget lottningssystem togs i bruk och förlust-poängen började räknas. (förlust=1FP, oavgjort=0.5FP vid uppnådda 4FP åkte man på 3 omg straffvila).

Av ren lathet beslöt tävlingsledningen att ge 1 p för "bye" istället för det mer vanliga 0.5 p.

1) f.lönnqvist 5p  
2) t.lönnqvist 4p  
3) v.lönnqvist 3p  
4)c.lönnqvist 2p  
5) j.ahlgren 1p  
Sessionskräll: t.lönnqvist - v.lönnqvist 36-28  
sessionutskåpning: f.lönnqvist - j.ahlgren 54-10

*Evening Session 17.10 - 20.50 omg. 6 - 10*  
Fredrik Lönnqvist kunde under kvällen utöka sin ledning till 2p. Viktor och Tom Lönnqvist delade andra platsen efter att Viktor slagit Tom och Tom avslutat sessionen med att slå Fredrik. Sessionen avslutades med pizza på stan.

1) f.lönnqvist 9p  
2)v.lönnqvist, t.lönnqvist 7p  
4) c.lönnqvist 4p  
5) j.ahlgren 3p  
sessionskräll: t.lönnqvist - f.lönnqvist 37-27  
sessionutskåpning: f.lönnqvist - j.ahlgren 64-00

*Early Night Session 21.00 - 01.50 omg. 11 - 15*

Fredrik fortsätter att utöka sin ledning genom att slå Tom 44-20 i omg 11. Han behåller sin tre poängs ledning sessionen igenom. Tom har intagit andra platsen en poäng till godo på trean Viktor. Christer har efter två raka segrar över Viktor känning på tredje platsen medan Janne fortsätter att tappa terräng.

1) f.lönnqvist 14p  
2) t.lönnqvist 11p  
3) v.lönnqvist 9p  
4) c.lönnqvist 7p  
5) j.ahlgren 4p  
sessionskräll: c.lönnqvist - v.lönnqvist 40-24, 49-15  
sessionutskåpning: f.lönnqvist - j.ahlgren 61-03

*Night Session 02.00 - 06.10 omg. 16 - 20*  
Night Fighten är nu inne i sitt tyngsta skede och under sessionen åker både Viktor och Janne på 3 omgångars straffvila. Det här gör att Christer lyckas ta sig upp jämsides med trean Viktor för att avsluta sessionen med förlust och därmed en förödande straffvila. Fredrik lyckas behålla sin 3 p ledning. Det har sagts att man inte kan vinna Night Fighten om man åker på straffvila och det ser faktiskt ut att stämma även i år. Guldfighten kommer att stå mellan Fredrik och Tom där Fredrik för tillfället ser ut som den starkare trots 2 förluster mot Christer.

1) f.lönnqvist 17p  
2) t.lönnqvist 14 p  
3) v.lönnqvist 10p  
4) c.lönnqvist 10p  
5) j.ahlgren 5p  
sessionskräll: c.lönnqvist - f.lönnqvist 31-33, 36-28  
sessionskräll nr 3: j.ahlgren - c.lönnqvist 38-26

*Morning Session 06.00-08.30 omg. 21 - 23*  
Den så kallade Morning Sessionen består bara av 3 omgångar men kommer att bli avgörande för hela tävlingen. Fredrik förlorar i omgång 21 mot Viktor med

siffrorna 24-40 och det betyder att både Tom och Fredrik har 3FP vardera.

I följande omgång möts Tom och Fredrik. Vinner Fredrik åker Tom på 1 omg straffvila (det finns inte flera att ta ut eftersom Final Session är öppen för alla oberoende av FP) vilket torde betyda att Fredrik tar sin tredje Night Fight -seger. Fredrik åker dock på sin andra förlust under sessionen och åker på straffvila. Det här bäddar nu för en teoretisk segerchans för Tom om han förmår sköta sina brickor väl.

- 1) f.lönnqvist 17p
- 2) t.lönnqvist 16p
- 3) v.lönnqvist 13p
- 4) c.lönnqvist 10p
- 5) j.ahlgren 6p

sessionskräll: v.lönnqvist - c.lönnqvist 40-24

t.lönnqvist - f.lönnqvist 34-30

sessionutskäpning: t.lönnqvist - j.ahlgren 59-5

*Final Session 08.40 - 11.00 omg 24 - 26*  
Final Session är öppen för alla och spelas enligt uppgjort schema som baserar sig på ställningen efter omgång 23. Fredrik och Tom möts i en avgörande fight i sista omgången. Tom vinner 45-19 och kommer därmed upp på samma poäng som Fredrik och vinner Night Figheten på tiebreak (minst straffvilor). Generation 1 är tillbaka efter 17 års frånvaro.

#### 20. OTHELLO NIGHT FIGHT 2009

1. Tom Lönnqvist 19p/26p (straffvila 0 omg.)
2. Fredrik Lönnqvist 19p (straffvila 1 omg.)
3. Viktor Lönnqvist 15p
4. Christer Lönnqvist 11p
5. Janne Ahlgren 7p

Othello Brain Builders styrelse är redan i kast med att planera den 20. Othello Night Figheten som kommer att spelas 25-27/6 2010. Det är redan nu klart att det kommer att bli en 48 timmars "special edition" av Figheten där varje spelare dock garanteras en 10 timmars vila.

Brain Builders kommer att under säsongen 2009 - 2010 ha en mycket livlig verksamhet. Under hela hösten och våren

kommer det att hållas spelkvällar. Othello Brain Builders kommer att anordna årets FM i mitten av oktober. Ebba Open kommer även att återuppstå i Februari. Säsongen kommer slutligen att kulminera med den 20. Night Figheten då vi hoppas att den livliga verksamheten resulterat i ett större startfält än 2009.

## Program i fokus: Ntest

Ntest är ett Othelloprogram som länge har funnits i Othellovärlden. Programmet finns att ladda ner på <http://othellogateway.com/ntest/Ntest/index.htm>. Då ingår både spelmotorn Ntest och GUI:t NBoard. Man behöver sedan bara öppna NBoard, dock måste NTest.exe ligga i samma mapp som NBoard.

Ntest och NBoard är utvecklade av engelsmannen Chris Welty, som har skrivit en del om dator-Othello i det brittiska Othelloförbundets nyhetsbrev.

Ntest var från början ett DOS-program endast för de riktigt intresserade. Spelmässigt hörde programmet till världens starkaste men för att använda programmet var man tvungen att lära sig mata in en speciell kommandolinje för att få någon utdata över huvud taget. Något som var mycket mer komplicerat och besvärligt än att bara skriva in dragen som i t.ex. Edax. Det blev lätt en påfrestande upplevelse att använda Ntest och risken var stor att man gav upp. För en programmerare som Chris Welty, som tänker i programkod snarare än användarvänlighet, är dock snygg grafik och användarvänliga funktioner lika med extraarbete. Om det då är starkt Othellospel man är ute efter är det kanske inte så lockande att börja utveckla sådant. Grafiken gör ju inte programmet starkare, om något istället tvärtom då grafiken upptar värdefull datorkapacitet.

Ntest utvecklades från början som många andra program med tanken att Welty själv skulle använda det. För honom, som väl

vet hur programmets kommandotolk fungerar, stod användarvänlighet långt ner på prioriteringslistan. Samtidigt visste han att det fanns andra Othellointresserade som kunde uppskatta att få tillgång till ett starkt Othelloprogram då de flesta av de andra riktigt starka programmen var otillgängliga. Han lät därför andra ladda ner programmet i den form det var ifrån sin hemsida.

Ntest blev snart ett smalt Othelloprogram för de riktigt intresserade, för personer som ansåg att den starka spelmotorn gjorde det värt att lära sig använda kommandotolken.

Runt millennieskiftet blev WZebra en standard i Othellovärlden. Programmet, som gick att ladda ner gratis, hade allt man kunde önska sig av ett Othelloprogram. Dessutom var det starkt, åtminstone nästan lika starkt som Ntest. WZebra förbättrades sedan under första halvan av 00-talet medan Ntest föll i glömska.

Här kunde historien om Ntest tagit slut men Chris Welty ville inte ge upp sin skapelse. Han utvecklade, kanske inspirerad av WZebra, ett användarvänligt GUI som han kallade NBoard. Symbolen för NBoard är likadan som WZebbras fast roterad 90 grader: ett N (Z) på en Othellostartposition. En blinkning mot WZebra männro? I ett slag blev Ntest betydligt mycket mer intressant. Förvisso finns här inte lika många funktioner som i WZebra och som helhet är WZebra ett bättre och mer komplett program, men Ntest får sägas vara god tvåa.

Då det nu kan framstå som om Ntest av idag är en sämre kopia av WZebra kan det vara på sin plats att beskriva vad Ntest kan göra som inte WZebra kan.

Man kan i Ntest välja att evaluera 1, 2, 4 eller alla drag. Om man väljer 4 så söker Ntest endast vidare på de 4 bästa dragen, enligt en snabb värdering. Om det finns färre än 4 bra drag kan Ntest fokusera bara på dem, och om ett drag är klart bäst kan Ntest fokusera bara på det. Resultatet blir ett mer effektivt utnyttjande av spelmotorn och därigenom ett snabbare program. Under träning med WZebra får man alltid

evalueringar för alla möjliga drag på brädet. Detta gör WZebbras evalueringar långsammare än Ntests, förutsatt att det är den bästa sekvensen man vill ha.

Även i WZebra kan man få evalueringar direkt på brädet men under mittspelet är detta mer sofistikerat i Ntest. Medan WZebra avrundar evalueringarna på brädet till närmaste heltal syns även decimalerna på Ntests bräde. Något som kan vara betydelsefullt när det finns flera jämnbra drag att välja mellan. Nu markerar WZebra alltid det bästa draget med blå färg, även om avrundningen är samma som ett annat, sämre drag, men om det finns fler än två jämnbra drag så ger Ntest tydligare information. Dessutom syns sökdupet som evalueringen bygger på direkt i rutan och på så sätt ser man direkt vilken tyngd som en evaluering har. Detta är smidigt eftersom sökdupet oftast varierar snabbt.

En annan aspekt som gör att spelmotorn utnyttjas effektivare är att Ntest till skillnad från WZebra tänker även på motståndarens tid. Detta innebär att om man låter programmen spela mot varandra så är Ntest uppemot dubbelt så snabbt även om båda programmen använder lika mycket tid.

En del mer användarvänliga funktioner finns också: högerklick i Ntest ångrar det senaste draget under träning (de två senaste om man spelar match och Ntest gjort sitt drag) och då visas draget man spelade och sedan ångrade som en ring i den aktuella rutan. Om man själv måste passa räcker det med att klicka någonstans på brädet för att Ntest ska spela. Något som är bekvämare än att klicka OK i WZebbras dialogruta "Du måste passa". Att även under match kunna få evalueringar för sina egna drag är också en funktion som WZebra saknar.

När det gäller grafiken är såväl bräde som brickor fotorealistiskt lika de normalstora bräderna med fördjupningar. Ntests grafik är snyggare än WZebbras på det sättet att den ser verkligare ut och när det gäller grafik så är det antagligen bara Happy End IV som har mer realistisk grafik.

Å andra sidan saknas WZebra's smidiga funktion att kunna förstora och förminska brädet.

Den största nackdelen med Ntest gentemot WZebra är analysfunktionen: i WZebra kan man knappa in ett parti (på flera olika sätt), analysera det och få resultatet som text och som en graf. När man sedan bläddrar igenom partiet ser man det spelade och det bästa draget i

varje position. Något sådant kan man inte göra med Ntest. Den analysfunktion som finns är att man under träning knappar in draget på brädet och då får evalueringar (även om dessa är väldigt bra). Eftersom analys är den kanske mest användbara funktionen i ett Othelloprogram kan Ntest ännu inte ersätta WZebra. Men om det är något Othelloprogram utöver WZebra man ska ladda ner så är det Ntest.

The screenshot shows the NBoard Othello GUI. The main board is an 8x8 grid with columns labeled a-h and rows 1-8. Black pieces are on e2, d3, d4, e5, d6, e7. White pieces are on c3, c4, f4, c5, f5, c6, f6, c7. Evaluation values are shown on the board: -4.91 at b4, -4.10 at b5, -4.24 at b6, and -3.86 at f4. The analysis window on the right shows a list of moves with their board coordinates and evaluations.

#	Bk	Eval	Wt	Eval
1.	C4		E3	+1.03
3.	F6		E6	+0.92
5.	F5		C5	+0.77
7.	D3		G6	+2.13
9.	D7		F4	+2.40
11.	E2		D6	+3.46
13.	E7		C3	+3.76
15.	C6		C7	+3.86

Move	D=0	D2W	D2B	Games	Depth	Played	Win %
G4	-3.96	-3.96	-3.96	0	19		
B5	-4.10	-4.10	-4.10	0	19		
B6	-4.24	-4.24	-4.24	0	19		
B4	-4.91	-4.91	-4.91	0	19		

Ntest spelat genom GUI:t NBoard är idag det kanske mest kompletta Othelloprogram som går att få tag på näst efter WZebra. Grafiken är dessutom imponerande verklighetstrogen.

# VM i Othello 2009

Så här på höstkanten är fokus i Othellovärlden inställt på den stundande VM-turneringen. I år spelas Othello-VM i Gent, Belgien, den 4-7 november. Vilka som deltar uppdateras kontinuerligt på <http://othello.dk/book/index.php/2009>.

Vilka som spelar VM för Japan är som alltid extra intressant eftersom dessa alltid är heta guldkandidater. Här finns en veteran och tre tonåringar.

Masaki Takizawa kvalificerade sig genom att vinna det japanska mästerskapet. Han har redan två guldmedaljer i VM, 1985 och 1994, och har nu chans att ta ett tredje VM-guld, något som endast Hideshi Tamenori, David Shaman och Takeshi Murakami klarat av.

Yusuke Takanashi tog den andra VM-platsen genom att vinna stormästarturneringen Meijin. I finalen besegrade han 2003 års VM-semifinalist Hiroshi Goto med 48-16. Takanashi är i september med god marginal rankad etta i världen.

Kazuki Okamoto är endast 15 år gammal och kvalificerade sig genom att vinna den tredje japanska kvalifikationsturneringen, Ouza (japanska för tron). Han skulle vid VM-seger bli den yngste världsmästaren någonsin. Hideshi Tamenori blev tvåa i Ouza och missar därmed VM.

Japans damplats tas av Mei Urashima. Hon blev kvinnlig Meijin genom att besegra Mami Yamanaka, som spelat flera VM, i finalen. VM-platsen tog hon genom att vinna ett särspel mot All Japan Ladies-mästaren Yoko Rose och den kvinnliga Ouza-mästaren Aya Saito.

Att Japan bara får skicka 3+1 spelare innebär att många mycket duktiga spelare inte får delta. För att illustrera hur extremt tuff konkurrensen är om Japans VM-platser kan man nämna några övriga storspelares placeringar i Ouza: 8. Takeshi Murakami, 11. Tetsuya Nakajima (en av Japans mest meriterade spelare), 12. Masaki Takizawa, 18. Hiroshi Goto, 19. Yusuke Takanashi, 22. Tomohiro Ohno (sjua i VM 2007),

27. Takamune Ijima (tia i VM 2008),  
28. Tamaki Miyaoka (VM-silver 2008).

Nedan listas de i skrivande stund tjugo högst rankade spelarna som är anmälda och deras rankingpoäng och placering på världsrankinglistan den 3 september 2009:

Yusuke Takanashi	Japan	2550	1
Makoto Suekuni	Singapore	2496	2
Masaki Takizawa	Japan	2470	4
Michele Borassi	Italien	2381	14
Kazuki Okamoto	Japan	2377	16
Anon Hongthong	Thailand	2261	58
Dominik Nowak	Polen	2245	65
Seunguk Hong	Syd Korea	2232	75
David Hand	Storbritannien	2225	81
Sébastien Barre	Frankrike	2215	87
Pawel Peczkowski	Polen	2205	95
Michael Handel	Storbritannien	2202	98
Stéphane Nicolet	Frankrike	2202	99
Milosz Cupial	Polen	2199	101
Mei Urashima	Japan (D)	2169	135
Siwasan Nuprasert	Thailand	2144	149
Marc Tastet	Frankrike	2123	177
Yoseop Yu	Syd Korea	2114	185
Martin Ödegård	Norge	2111	190
Karsten Feldborg	Danmark	2103	196

Om man redan ska börja tala om favoriter så har vi förutom japanerna Makoto Suekuni, som har ett VM-guld och tre VM-silver.

Hurdan formen är hos regerande världsmästaren Michele Borassi är svårt att säga: han har detta år inte likt förra året rest Europa runt och spelat (och vunnit!) EGP-turneringar. Den enda EGP-turneringen han spelat i år är den lokala i Rom, denna vann han föga överraskande men det var i mitten av januari.

Dominik Nowak som blev fyra förra året kan mycket väl lyckas bra igen och om Matthias Berg ställer upp för Tyskland är även han en given kandidat. Veteranen Stéphane Nicolet, som tog VM-silver för två år sedan är ett annat namn.