

# SOFT

NR 8  
DECEMBER  
2009

SVENSKA OTHELLOFÖRBUNDETS TIDNING

## Damtävlingen i Othello-VM t.o.m. 2009

Guld

Silver

2009



Mei Urashima



Japan



Veronica  
Stenberg

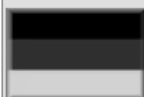


Sweden

2008



Liya Ye



Germany



Yukiko  
Tatsumi



Japan

2007



Yukiko  
Tatsumi



Japan



Caroline  
Sandberg  
Odsell



Sweden

2006



Toshimi Tuji



Japan



Katie Wu



Hong Kong

2005



Hisako  
Kinoshita



Japan



Mami  
Yamanaka



Japan

### Antal damfinalplatser

1. Japan 6 st
2. Sverige 2 st
3. Tyskland 1 st
3. Hong Kong 1 st

Sveriges Othellodamer är  
näst bäst i världen!

## Innehåll SOFT 8

<b>VM 2009</b>	<b>3</b>
<b>Runda 7: Veronica Stenberg – Michele Borassi</b>	<b>3</b>
<b>Damfinal: Veronica Stenberg– Mei Urashima</b>	<b>5</b>
<b>Finalparti 2: Yusuke Takanashi – Matthias Berg</b>	<b>7</b>
<b>Turneringskalender 2010</b>	<b>12</b>

SOFT (Svenska Othelloförbundets Tidning) skickas till Svenska Othelloförbundets medlemmar fyra gånger per år: i mars, juni, september och december.

Redaktör: Simon Ingelman-Sundberg.

Vem som helst kan bidra med material till SOFT. Det kan vara vad som helst som är Othellorelaterat. Du behöver inte vara Othelloexpert eller mästerskribent, det viktiga är intresse och engagemang. Material till SOFT skickas till [soft@othello.nu](mailto:soft@othello.nu).

Dead line för material till SOFT 9 är den 1 mars.

För att bli medlem i SOF betalar man 20 kr till SOFs plusgiro 45 72 36-8. Nya medlemmar anger namn, adress, telefonnummer, personnummer och ev. e-postadress. Medlemsavgiften ger rätt att delta i av SOF arrangerade turneringar som ingår i Sveriges grand prix samt allmän information.

Vill man ha prenumeration på SOFT adderar man en prenumerationsavgift till medlemsavgiften: 20 kr om man vill ha tidningen via e-post (ange här vilken e-postadress tidningen skall skickas till) eller 50 kr om man vill ha den via post.

SOFs hemsida: <http://othello.nu>.

# VM 2009

Världsmästerskapen i Othello 2009 spelades i Gent, Belgien, 4-7 november. Veronica Stenberg lyckades upprepa Caroline Sandberg Odsells bedrift från 2007 och ta sig till damfinal. Mycket imponerande med tanke på att antalet deltagande kvinnor var rekordstort (16 st) och att Veronica inte spelat så mycket på sistone. Men taktiken att vila sig i form visade sig fungera.

Bland annat fick den regerande världsmästaren (!) Michele Borassi se sig besegrad i runda 7.

## VM 2009, runda 7

Svart: Veronica Stenberg

Vit: Michele Borassi

**1.F5 2.D6 3.C3 4.D3 5.C4 6.F4 7.F6**

Veronica undviker sin specialare Brightwell som ändå är -4.

## 8.B4

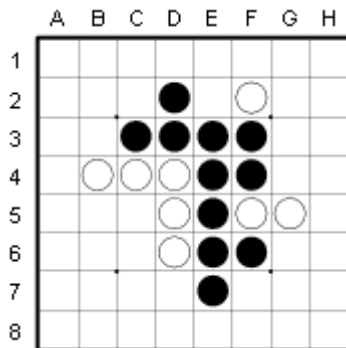
Endast 3,7% besvarar Stephenson med Kung. Den kan vara effektiv mot spelare som inte läst in sig på den eftersom svaret inte är helt uppenbart, men Veronica kan den. I huvudvarianten kommer vit att få en blickklump i brädets mitt och kan behöva ge bort minst ett hörn.

**9.F3 10.E6 11.E3 12.F2**

79% spelar här G5 men F2 är en variant som Borassi spelade flera gånger under sitt gyllene fjolår.

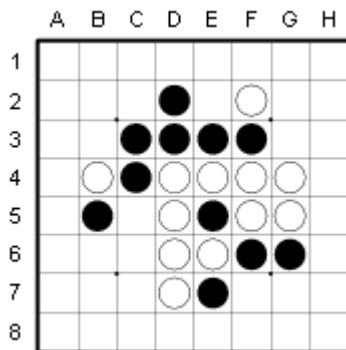
**13.D2 14.G5 15.E7**

Borassis variationer har medfört mindre avvikelser från Kungs huvudspår. Spelarna kan fortsätta på den inslagna vägen och spela huvuddragen så att endast några bricker kommer att skilja från de vanliga fortsättningarna. Veronicas 15:e drag ändrar däremot karaktären på partiet: istället för G6-H4-H5-H6-G3-H3 så håller sig spelet i brädets mitt.



Borassi har spelat denna variant som vit två gånger mot Donato Barnaba i italienska mästerskapet 2008 och bägge dessa partier vann han. Förutom dessa har positionen förekommit endast en gång ytterligare i Thordatabasen (mellan Takuji Kashiwabara och Stephane Nicolet 2004). Redan i drag 15 uppkommer alltså en ovanlig ställning.

**16.D7 17.G6 18.G4 19.B5**

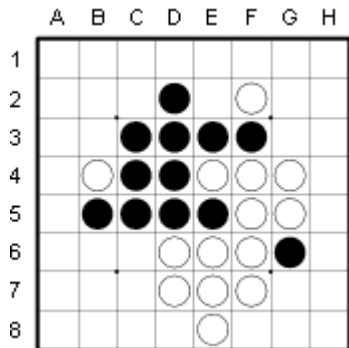


Grötigt och inte helt lättspelat. Hur som helst jämnt: det kryllar av drag med lågt WZebra-värde men inget som är bättre än +1. Risken att göra bort sig är alltså liten, men det är knappast något man vet när man väl sitter där.

**20.E8 21.C5**

Ett klokt drag: vit kan inte ta det tysta draget C6 på grund av svarts kommande F7. 21. F7 hade också fungerat.

## 22.F7



Borassi tar bort svarts pqm. Svart kan nu välja mellan 23. C6 och 23.C7 men oavsett vilket hon väljer kan vit därefter vinna tempo på den andra rutan. Svart har redan begränsade möjligheter så det ser helt klart tufft ut. Men det är inte lättspelat för vit heller.

## 23.C6 24.C7 25.F1

F1 är ett sådant drag som man sparar för att utnyttja när det verkligen behövs. Nu var ett sådant tillfälle.

## 26.H5

Vit hade ett pqm på B3 men ville inte ta det p.g.a. svarts A4. Det hade antagligen varit något bättre än H5 eftersom svart via D8 eller F8 kan skaffa sig ett pqm på G3. Fast de fyra brickorna på sjunde raden ser samtidigt bra ut för svart och kanske inte något som bör brytas utan att vinna tempo.

## 27.A3 28.B3 29.C8

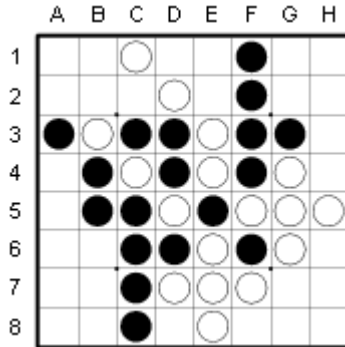
Det blir nu tydligt att vits 26.H5 inte var optimalt. 28.B3 var ett tempovinnande pqm men vände E6, vilket gör att svart kan vinna tillbaka tempot direkt på C8. Svart har nu G3 att spela och sedan är en uppföljning i H-kolumnen är möjlig.

## 30.C1?

Det vit skulle gjort var att förgifta svarts G3 med 30. E2. C1 är ett i och för sig kreativt drag som lämnar svart utan access till såväl

C2 som F2. Det ger svart access till D1 och E1 men inget av dessa drag är särskilt bra. Draget gör dock ingenting åt vits pqm på G3.

## 31.G3!



Ställningen är nu rörig för vit. Svart har en ledning med +4 medan 30. F2 hade gett vit en ledning med +2. Men det är små skillnader och det är långt kvar.

## 32.E2 33.H6?

Veronica tappar till -10. Vinstdraget fanns på D8, som lämnar vit utan access till F8. 33.G2?! hade bevarat dragen men kanske till ett alltför högt pris; ett vågat drag med oklara konsekvenser. Partidraget ger vit ett bra drag på H4, och om svart tar H3 öppnar det för vits D8.

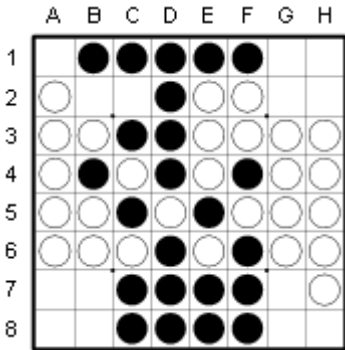
## 34.H4 35.D8 36.H3 37.D1 38.E1 39.B1 40.A5 41.A4 42.A2 43.B6

Ett tufft slutspel med mycket att tänka på under hård press. Borassi har fortfarande ledningen men nu bara med +4.

## 44.A6 45.F8 46.H7?

Ett avgörande misstag från Borassi. C2 var ett absolut nödvändigt drag. Vid första anblicken ser svarts B2 draget efter ut att vara farligt men tittar man närmare så ser man att det inte fungerar. Vit kan utan problem ta A1 antingen via B8 eller via G7. Att ge svart A8 är därför inte så farligt.

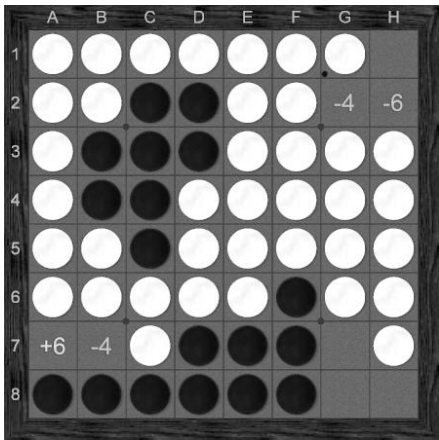
Vit har sedan även G1 att spela.



#### 47.B2!

Borassi skulle tagit C2 när han hade chansen, nu är det för sent. Vit kan ta A1 via B8 men då kommer svart att kunna ta C2. Borassis 46:e drag tappade från +8 till -6 och nu är det upp till Veronica att lyckas omsätta detta läge till en vinst. Vilket hon gör.

#### 48.B8 49.A8 50.A1 51.C2 52.G1



#### 53.A7! 54.B7 55.H2 56.H1 57.G7 58.H8 59.G8 60. Pass 61.G2 35-29

Ingen dålig skalp och vinsten berodde snarare på att Veronica spelade bra än att Borassi spelade dåligt. Trots att partiet var svårspelat gjorde hon bara ett direkt misstag medan Borassi gjorde två och övriga drag i partiet var VM-klass.

Mei Urashima från Japan var klar för damfinal redan innan sista rundan. Katie Wu, numera Finland, låg i topp första dagen men hade en katastrofal andra dag. Den andra finalplatsen stod istället mellan Veronica och thailändskan Duangkamol Sokankate, som besegrade Katie i runda 12. Veronica vann i sista rundan övertygande mot den rutinerade tjecken Miroslav Voracek medan Sokankate bara fick oavgjort mot en annan rutinerad tjeck, Tomáš Douda. Med 7p och bara några få MBQ-poängs marginal tog sig Veronica välförtjänt till damfinal.

Liksom på herrsidan är de japanska damerna klart bäst i världen och en japanska som kvalificerat sig till VM är alltså extremt tufft motstånd.

Mei och Veronica hade mötts en gång i grundspelet, denna gång vann Mei som svart med 38-26 efter en Kungvariant. Japanskan slutade som nr 15/70, vilket är mycket bra i denna konkurrens. Förra årets semifinalist Dominik Nowak blev t.ex. nr 16.

I damfinalen spelade Urashima vit, vilket gjorde att deras möte i grundspelet inte kunde ligga till grund för öppningsval. När Urashima sedan valde diagonal försvann Veronicas chanser att spela sina specialare Brightwell och Leader's Tiger.

Stressen är maximal då inte bara dragen sänds ut live inför hundratals tittare, dessutom bevakar en webbkamera partiet.

#### VM 2009, Damfinal

Svart: Veronica Stenberg

Vit: Mei Urashima

#### 1.F5 2.F6 3.E6 4.F4

Diagonal gör att svart här kan välja mellan många olika, bra fortsättningar.

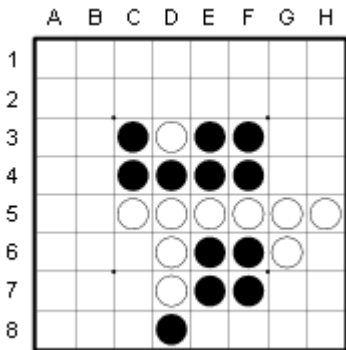
#### 5.G5

Veronica har spelat Snake (5.G6) många gånger men väljer här Heath. Liksom Snake inbjuder öppningen till tidigt kantspel, vilket gör att risken ökar för båda spelare att tidigt hamna i underläge.

6.E7 7.F7 8.D6 9.F3 10.G6 11.D8  
12.H5 13.E3

Spelarna håller sig i bok.

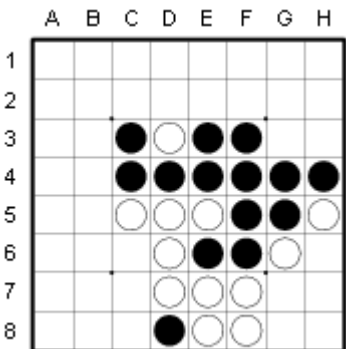
14.D7 15.C3 16.D3 17.C4 18.C5



19.G4

En inte helt enkel fortsättning för svart här. Huvudvarianten som datorprogram anser bäst är 19 E2. Veronicas drag är förvisso tyst men rensar F-kolumnen och ger vit möjlighet att spela F8. Men det är knappast någon avgörande skillnad.

20.F8 21.H4 22.E8

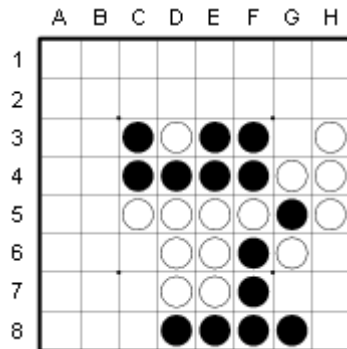


23.G8

Svart kan omöjligt låta vit ta C8 utan tvingas ta en C-ruta. Veronica har få drag men det ser ändå ganska bra ut: vit har ingen access till H6 och H3 vänder G4. Som det ser ut nu skulle svarts H6 ge en ganska

stabil position med båda kanterna intill G7 i sin ägo. Även om vit lyckas göra H-kolumnen obalanserad via H3 så är det inte alls säkert att vit kommer att kunna spela G7. Det säkraste för vit är alltså att hindra svarts H6.

24.H3



Spelarna är ute ur bok och om inte mittspelet börjat tidigare (dvs man själv var ur bok) så är det nu igång. Vit har en liten ledning enligt WZebra på +3.

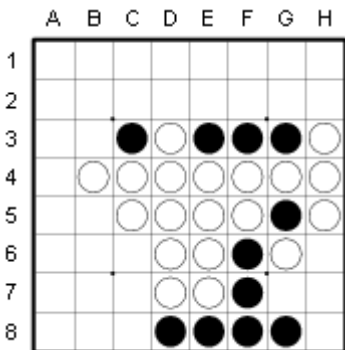
25.G3?

Denna position var lurig! Ett drag på kanten som vänder snett inåt förekommer relativt ofta och den naturliga fortsättningen är att ta det tysta drag som nyss uppkommit. En vanlig sekvens är H2 för att hota att ta H6 och svart kan då vinna tempo på H7. Eller, om det passar bättre, låta vit ta kanten efter H6.

Här är draget dock inte bra alls eftersom vit kan bryta diagonalen med B4 och slipper ta H2. Svart skulle sparat G3 eftersom vit p.g.a. D3 inte kan ta rutan själv. Istället skulle svart tagit B5 eller B6 och väntat på ett bra läge att ta H7 så att C8 blev tillgänglig. En annan strategi är att först ge vit kanten via H6 och sedan spela ut i B-kolumnen och ännu en annan är att ta H7 direkt.

Det spelade draget ger vit ett mycket bra drag på B4.

26.B4!



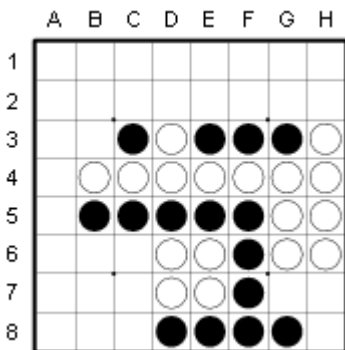
Vit skaffar sig med draget access till H6 och har H2 kvar till senare. Dessutom har svart stora problem att skaffa sig access till H7.

Misstaget är inte stort men tillräckligt för att ge Urashima initiativet.

### 27.B5?

Draget ser rätt bra ut men det var nödvändigt att förhindra vits H6 här.

### 28.H6!



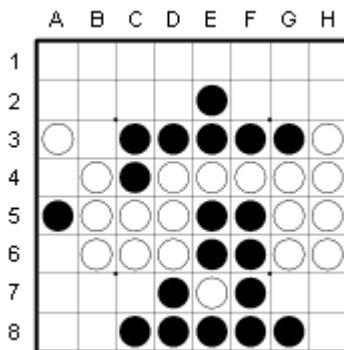
Efter att ha spelat felfritt så långt förhastade Veronica sig i drag 25 och 27. Meis ledning har nu ökat till +14. Veronica får nu förlita sig på att Mei klanter sig men med tanke på partiets betydelse är chansen knappast stor.

### 29.C8 30.C6 31.A5 32.A3

Tappar från -14 till -22. Rätt drag var G7 som efter att vit tagit hörnet och svart c-rutan omöjliggör vits H2. Men viktigare än

om ett drag ger -14 eller -22 är chanserna att få till en vändning, åtminstone i en direkt avgörande damfinal.

### 33.E2 34.B6



### 35.A4

Tappar till -42. Fast det korrekta 35.C7 hade knappast inneburit några möjligheter att komma tillbaka.

**36.A6 37.C7 38.H2 39.B7 40.A8 41.B8 42.A7 43.H7 44.H8 45.G2 46.H1 47.F2 48.G1 49.D2 50.G7 51.F1 52.E1 53.C1 54.D1 55.B3 56.A2 57.B2 58.B1 59.A1 60.C2 7-57**

Veronica blir därmed den andra svenska silvermedaljören i VM:s femåriga damtävling. Tvåa av VM:s 16 kvinnor är givetvis mycket bra även om det ofta är svårt att glädjas åt ett silver. Totalt slutade Veronica 25:a av 70. De övriga svenska deltagarnas placeringar blev: Henry Aspenryd nr 38 och Caroline Sandberg Odsell nr 50. Deltagarantalet 70 är näst flest någonsin efter 2006 i Mito, Japan (84 st) och många (som mest flera hundra samtidigt) följde utvalda partier live via nätet.

Vann grundspelet gjorde Makoto Suekuni med 10/13p. Plats 2-6 slutade på 9,5p vilket innebär att kampen om semifinalplatserna var rekordjämn. Mest MBQ av 9,5-poängarna hade japanerna Masaki Takizawa (VM-guld 1985 och 1994) och Yusuke Takanashi (rankad etta i världen). Sebastien Barre, Frankrike, kom

fyra och Matthias Berg, Tyskland, femma. Samma poäng för nr 4 och 5 innebär särspel och detta vann Berg som svart med 46-18. Sexan Nicky van den Biggelaar lyckades inte ta sig ens till särspel trots 9,5/13p.

Nio poäng hade dels årets EGP-vinnare, Milosz Cupial (Polen) som länge såg ut som semifinalist, den 15-årige japanen Kazuki Okamoto och den omeriterade tysken Sebastian Schmidt som med en vinst till hade ställt till med en praktskräll.

Anon Hongthong, Thailand, blev tia och den regerande världsmästaren Michele Borassi blev nr 11 med 8,5/13p. Att italienaren inte skulle nå semifinal stod klart ganska tidigt men resultatet är ändå godkänt med tanke på turneringens tuffa motstånd. Karsten Feldborg, som förlorade VM-finalen mot Takizawa 1994 lyckades inte ta revansch när de möttes i runda 6 (30-34) men blev med 8/13p och en tolfteplats bästa nordiske deltagare, som flera gånger förut. Karsten har även

rekordet i antal spelade VM-turneringar (24 gånger av 33 har Karsten spelat VM). En annan bra nordisk prestation stod norske Tor Birger Skogen för när han i första rundan lyckades besegra Matthias Berg med 35-29. En bra laginsats svarade det japanska laget för som vann lagtävlingen för femte året i rad.

I första semifinalen möttes ettan Suekuni och playoffvinnaren Berg och där vann tysken. I den andra vann Takanashi över Takizawa. Således blev det Takanashi mot Berg i final medan Suekuni och Takizawa spelade bronsmatch.

Suekuni vann bronsmatchen med 33-31. Japanen som numera bor i Singapore har radat upp silvermedaljer sedan han gjorde comeback i VM 2003 och fick ni ännu en medalj till samlingen.

I finalen vann Takanashi över Berg med 2-0 i partier och därmed vann den högst rankade spelaren VM, vilket är ovanligt. I det andra och avslutande finalpartiet visar japanen världsmästarklass.



*Kazuki Okamoto, 15 år, slutade på plats 8.*

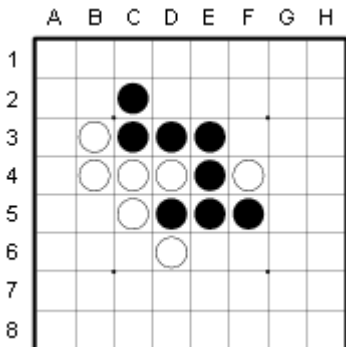


### VM 2009, finalparti 2/2

Svart: Yusuke Takanashi

Vit: Matthias Berg

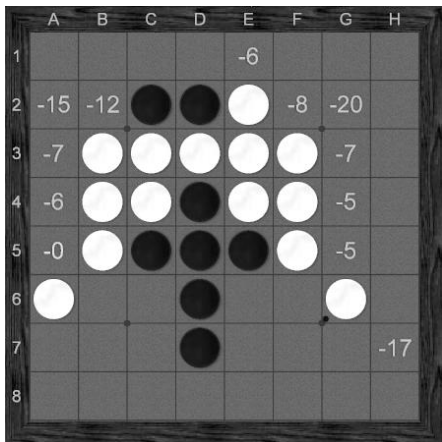
1.F5 2.D6 3.C3 4.D3 5.C4 6.F4 7.C5  
8.B3 9.C2 10.B4 11.E3



### 12.E2

Detta är en av Matthias specialare som han har spelat många gånger tidigare. Annars är frekvensen 85% för 12.E6.

13.D2 14.F3 15.B5 16.A6 17.D7 18.G6



Går ur bok. Matthias verkar ha kollat upp en lurig variant som förutom i ett Kurnikparti mellan Tamenori och Seeley endast har spelats mellan datorprogram i Thordatabasen. Det inte helt uppenbara A5

är det enda bra draget, övriga drag ger vit ett övertag.

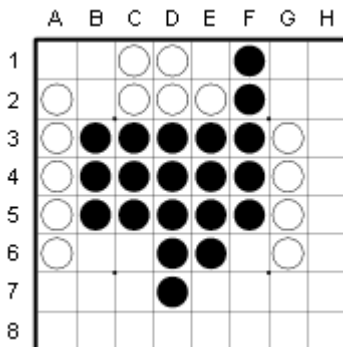
Att leta upp varianter där motståndaren endast har ett bra svarsdrag, som inte är så enkelt att hitta, är ett bra sätt att förbereda sig inför turneringar. Att endast ett, svårsett, drag är bra i en viss position är ju inget som visar sig i siffrorna innan man väl knappt sig fram till just den ställningen. Evalueringarna bygger på att båda sidor spelar de bästa dragen framöver. Att en sådan position existerar kan man bara få reda på genom att själv klicka sig fram till den och om motståndaren inte själv hittat samma variant riskerar han att råka illa ut. Ett mer sofistikerat sätt att vinna fördel i öppningen än att memorera bra linjer.

Nu räckte inte detta i det här fallet då Takanashi hittar det kritiska draget.

19.A5! 20.A4 21.F1!

Ännu ett absolut nödvändigt drag, trots att det rensar två kolumner. F1 är mindre än +/-1, G4 var -5, A3 -6 och övriga drag -12 eller sämre. Att öppningen ger svart två kritiska drag i rad talar för att Matthias förberett sig på just denna variant. Men det räckte inte för att få Takanashi i gungning.

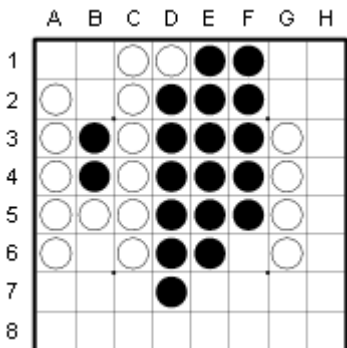
22.D1 23.G4 24.G5 25.E6 26.C1 27.A3  
28.G3 29.F2 30.A2



Svart har fler brickor men eftersom dessa är samlade i mitten är det svårt för vit att låta bli att vända mycket. Svart kan å andra

sidan endast spela ute vid kanterna.  
Ställningen är remi.

### 31.E1 32.C6?



Ett misstag från Berg. Efter 32.G1 har vit goda möjligheter att låta bli att vända i B-kolumnen och så länge den är obruten kan svart inte spela B2. Svart måste spela ut i H-kolumnen och vit kan då följa efter, och om vits drag då inte är bra nog kan han spela mellandraget F6.

Partidraget tyder på att vit istället vill låta svart få en obalanserad kant och efter att ha tagit G2 försöka spela på att utnyttja den. Men detta ger svart flera nya möjligheter som inte hade existerat om vit istället tagit G1. Det spelade draget innebär -10 medan 32.G1 hade varit remi.

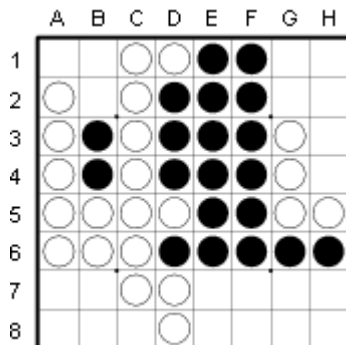
### 33.H6?

Eftersom G2 ser farligt ut undviker svart B1 och tappar +10 tillbaka till remi. En obalanserad kant är ju ofta riskabel och det är möjligt att ingen av spelarna vill riskera att draget får icke-önskvärda konsekvenser senare. I ett onlineparti hade spelarna kanske valt att ta kanten istället. I detta läge spelar de drag vars konsekvenser är lättare att förutse.

### 34.H5 35.F6 36.D8

36.C7 hade gett svart ett onödigt uppenbart drag på E7. I valet mellan två ungefär jämnbra drag är det klokt att välja det som krånglar till det mest för motståndaren.

### 37.C7 38.B6

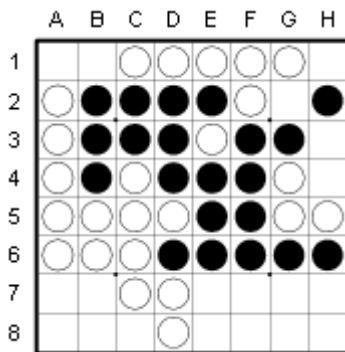


### 39.H2!

Skickligt att se att detta är ett av de bästa dragen då svart saknar paritet i regionen. Ställningen är fortfarande remi.

### 40.F7?

Obalanserade kanter är luriga: efter 40.G1 41.B2 hade ställningen sett svår ut för vit men är i själva verket det bästa vit kan göra (remi).



Variant: efter 40.G1 41.B2

Bra linjer för vit efter denna sekvens är H7-H4-G2 och H7-H3-H4-H8-G2 och nästan lika bra är H4-H3-G2. Partidraget däremot öppnar upp i onödan och ger svart nya drag.

### 41.E7 42.G7

	A	B	C	D	E	F	G	H
1			○	○	●	●		
2	○		○	●	●	●		●
3	○	●		●	●	●	●	
4	○	●	○	○	●	●	○	
5	○	○	○	○	●		○	
6	○	○	○	●	●	○	○	●
7			○	○	●	○	○	
8				○				

### 43.H4!

Att bryta diagonalen är det viktigaste här. Vit har svårt att utnyttja den nordöstra regionen då han saknar paritet.

### 44.G1 45.H8 46.H7 47.E8 48.G8 49.G2

	A	B	C	D	E	F	G	H
1			○	○	○	○	○	
2	○		○	●	●	●	●	●
3	○	●	○	●	○	●	●	
4	○	●	○	○	●	●	●	●
5	○	○	○	○	○	●	●	●
6	○	○	○	●	○	●	●	●
7			○	○	●	○	○	
8				○	●		○	●

Takanashis ledning har här gradvis minskat från +10 till +2.

### 50.F8??

Vilken blunder! Nog för att det hindrar en svart tempovinst men vit har glömt att säkra hörnet. Utan H1 i sin ägo funkar det inte heller att spela H3. Vit måste nu ge bort A8 och tyvärr finns det ingen möjlighet att åter bryta in på diagonalen. Draget tappar från -2 och gott hopp till -20 och hopp ute. Att göra en så grov miss så sent i en avgörande VM-final läge måste vara enormt smärtsamt.

### 51.B7 52.A7

	A	B	C	D	E	F	G	H
1			○	○	○	○	○	
2	○		○	●	●	●	●	●
3	○	●	○	●	○	●	●	
4	○	●	○	○	●	●	●	●
5	○	●	○	●	○	●	●	●
6	○	○	●	○	○	●	●	●
7	○	○	○	○	○	○	○	
8				○	○	○	○	●

### 53.B8!

A8 hade låtit vit ta H1 och H3 och detta hade lett till vit vinst.

### 54.C8 55.A8 56.H3

Vit får några brickor i öster men eftersom B2 gränsar till två tomma rader får svart de tre sista dragen.

### 57.H1 58.Pass 59.A1 60.Pass 61.B1 62 Pass 60.B2 42-22

Därmed vinner den sjuttonårige Meijinvinnaren Takanashi även VM.

Matthias Berg, VM-brons 2007 och 2008, lägger ett VM-silver till sin medaljskörd.



Yusuke Takanashi

# Turneringskalender 2010

Turneringsschemat för säsongen 2010 ser inte riktigt ut som förut. En del SGP-turneringar är inbokade men förutom dessa kan fler turneringar som ingår i SGP bokas in med kort varsel, dock senast två månader i förväg.

En annan förändring är att turneringarna som ingår i EGP sprids ut över två år, dvs hälften av alla EGP-turneringar spelas 2010 (däribland Stockholm EGP) och övriga spelas 2011. Detta är ett försök att göra något det snabbt växande antalet EGP-turneringar och göra EGP-serien mer intressant. Försöket kommer att utvärderas om två år. Flera av turneringarna som inte ingår i EGP denna säsong kommer att spelas som vanligt men utanför EGP.

Informationen om kommande turneringar uppdateras hela tiden och den senaste informationen finns på <http://othello.nu/kommande.asp> och <http://othello.dk/book/index.php/Agenda>. På den sistnämnda adressen finns även länkar till andra nationella turneringar, som inte listas i denna turneringskalender. Turneringarna nedan är de som kan ge SGP-poäng, som används för att kvalificera sig till VM.

Datum	Turnering	Anmälan/info
2010-01-16/17	Rom EGP, Italien (EGP 1)	<a href="http://www.egp2010roma.altervista.org/">http://www.egp2010roma.altervista.org/</a>
2010-02-27/28	Cambridge EGP, Storbritannien (EGP 2)	<a href="http://www.britishothello.org.uk/britishegp.html">http://www.britishothello.org.uk/britishegp.html</a>
2010-03-06 (prel)	Lund Open (SGP 2)	<a href="http://othello.nu">http://othello.nu</a>
2010-03-27/28	Nordiska mästerskapet, Köpenhamn (SGP 3)	<a href="mailto:info@othello.dk">info@othello.dk</a>
2010-04-03	Sundsvall Open (SGP 4)	<a href="http://othello.nu">http://othello.nu</a>
2010-04-17/18	Alkmaar EGP, Nederländerna (EGP 3)	<a href="mailto:jan.de.graaf@othello.nl">jan.de.graaf@othello.nl</a>
2010-05-01/02	Köpenhamn EGP, Danmark (EGP 5)	<a href="mailto:info@othello.dk">info@othello.dk</a>
2010-06-12/13	Stockholm EGP (SGP5, EGP 5)	<a href="http://othello.nu">http://othello.nu</a>
2010-07-03/04	Gdansk EGP, Polen (EGP 6)	<a href="mailto:krsz@othello.pl">krsz@othello.pl</a>
2010-??-??	Svenska mästerskapet (SGP 6)	<a href="http://othello.nu">http://othello.nu</a>
2010-??-??	VM	<a href="http://www.worldothellofederation.com">http://www.worldothellofederation.com</a>